

**KIT LED**

K3LED2W

K5LED1W

K11LED3W

K32LED3W

K41LED2W

**ITALIANO**

**Manuale d'uso**



---

## Indice

1. Descrizione generale del prodotto .....	3
2. Indicazioni sulla sicurezza .....	4
2.1 Uso corretto secondo l'utilizzo .....	4
2.2 Sicurezza prodotto .....	4
2.3 Livelli di pericolo .....	6
3. Versioni disponibili .....	7
4. Guida all'installazione .....	8
4.1 Dimensioni .....	8
4.2 Installazione .....	9
5. Collegamento elettrico .....	11
6. Risoluzione dei problemi .....	12
7. Sostituzione della sorgente luminosa .....	12
8. Manutenzione e pulizia del prodotto .....	12
9. Riparazione.....	13
10. Garanzia .....	13
11. Smaltimento .....	13
12. Dati Tecnici .....	14
13. Simboli .....	14
14. Dichiarazione di conformità .....	15

**K3LED2W****K5LED1W****K11LED3W****K32LED3W****K41LED1W**

## 1. Descrizione generale del prodotto

Kit di illuminazione a LED composto da alimentatore stabilizzato in corrente continua e modulo led

- Esente da manutenzione grazie alla tecnologia LED ad alta efficienza
- Colore luce 5000 K
- Alimentazione 230 VAC con driver LED esterno
- Connessione modulo LED con plug PIN 2.5

## 2. Indicazioni sulla Sicurezza

Ogni apparecchio di illuminazione della serie **KIT LED** è progettato e costruito a regola d'arte sulla base dei principi tecnici fondamentali. E' realizzato con materiali selezionati e di pregio. È controllato con cura in ogni fase della costruzione e fino all'imballo secondo una tabella tecnica di costruzione che ne garantisce affidabilità e sicurezza.

Nonostante ciò durante il suo utilizzo possono verificarsi danni materiali o lesioni alle persone.



- Questo manuale fa parte integrante del dispositivo. Deve essere conservato vicino all'apparecchio.
- Leggere tutte le istruzioni e informazioni contenute.
- Osservare gli avvertimenti indicati nelle istruzioni e sull'apparecchio.
- Utilizzare l'apparecchio solo se in perfette condizioni tecniche e considerando i pericoli e avvertenze sulla sicurezza.
- Il produttore declina ogni responsabilità derivante da manomissione e/o scorretto utilizzo del dispositivo.

### 2.1 Uso corretto secondo utilizzo

Questo apparato di illuminazione non è adatto ad essere installato all'interno di macchine in ambiente umido.

### 2.2 Sicurezza prodotto

#### Rischi elettrici

L'uso improprio e non corretto dell'apparecchio può provocare lesioni alle persone e danni materiali.

- L'operazione di collegamento deve essere eseguita da un elettricista specializzato.
- Prima di qualsiasi lavoro di installazione, manutenzione e riparazione staccare l'energia elettrica.
- Fare attenzione che la tensione di alimentazione corrisponda alla tensione indicata sull'etichetta.
- I lavori di manutenzione e riparazione devono essere eseguiti solamente da personale qualificato.

#### Rischio esplosione

L'utilizzo di questo apparecchio di illuminazione in ambienti con rischio di esplosione può causare esplosioni con conseguenti lesioni personali gravi.

- **Non** utilizzare questo prodotto in luoghi con rischio di esplosione.

#### Montaggio in sicurezza

- Evitare di far cadere l'apparecchio di illuminazione, anche se

imballato, o di fargli subire colpi più o meno violenti. Può causare lesioni alle persone e/o danni materiali.

- Utilizzare solamente componenti di fissaggio idonei disponibili presso il costruttore.
- Montare correttamente gli elementi di fissaggio.
- Le viti per il fissaggio della lampada devono essere scelte dall'installatore in funzione delle caratteristiche del luogo e della superficie di montaggio.
- Controllare periodicamente il sistema di fissaggio.

#### **Pericolo abbaglio dovuto a sorgente luminosa chiara**

Fissare direttamente la sorgente luminosa può causare una riduzione temporanea della vista. Ciò può comportare irritazioni, disturbi, danni o incidenti.

- Non fissare direttamente la sorgente luminosa.
- Installare l'apparecchio in modo tale che il flusso luminoso non sia direttamente puntato verso lo sguardo delle persone.

#### **Pericolo causato da parti di ricambio non appropriate.**

Pezzi di ricambio non appropriati possono causare danni alle persone e alle cose.

- **Non** utilizzare pezzi di ricambio non approvati dal costruttore.

#### **Pericolo in presenza di fasci laser**

L'utilizzo dell'apparecchio di illuminazione **non** è consentito nel campo di azione dei laser di alta potenza, come i laser da taglio, poiché il fascio laser può distruggere i led.

#### **Pericolo a causa di alta temperatura**

Installare e usare l'apparecchio in ambienti in cui si supera la temperatura operativa consentita, riduce drasticamente la vita dei LED e causa la rottura dei componenti elettronici a bordo.

- **Non** utilizzare l'apparecchio in ambienti in cui si supera la temperatura massima consentita.
- **Temperatura operativa 20/+45°C**
- Evitare l'irradiazione solare diretta

#### **Pericolo dovuto alle riparazioni**

Smontare o riparare il prodotto senza una conoscenza appropriata dell'apparecchio stesso può causare danni a persone e cose.

- Non tentare di smontare o riparare la lampada. Per qualsiasi problema tecnico rivolgersi a personale specializzato.
- Modifiche o manomissioni del prodotto, non autorizzate dal costruttore, annullano ogni condizione di garanzia.

## 2.3 Livelli di pericolo



### PERICOLO

Pericoli che in caso di inosservanza **immediatamente** causano lesioni gravi oppure anche la morte.



### AVVERTENZA

Pericoli che, in caso di inosservanza **possono** causare gravi lesioni oppure anche la morte



### ATTENZIONE

Pericoli che in caso di inosservanza possono causare lesioni.

### AVVISO

Pericolo che in caso di mancata inosservanza possono causare danni materiali.

### 3. Versioni disponibili

Con lo scopo di poter installare e utilizzare l'apparecchio di illuminazione in modo corretto e ottimale si fornisce la seguente tabella in modo da poter identificare il modello che è stato scelto e verificarne le caratteristiche.

**ANNOTAZIONE:** il codice del prodotto si trova nel marchio posto sul retro dell'apparecchio di illuminazione.

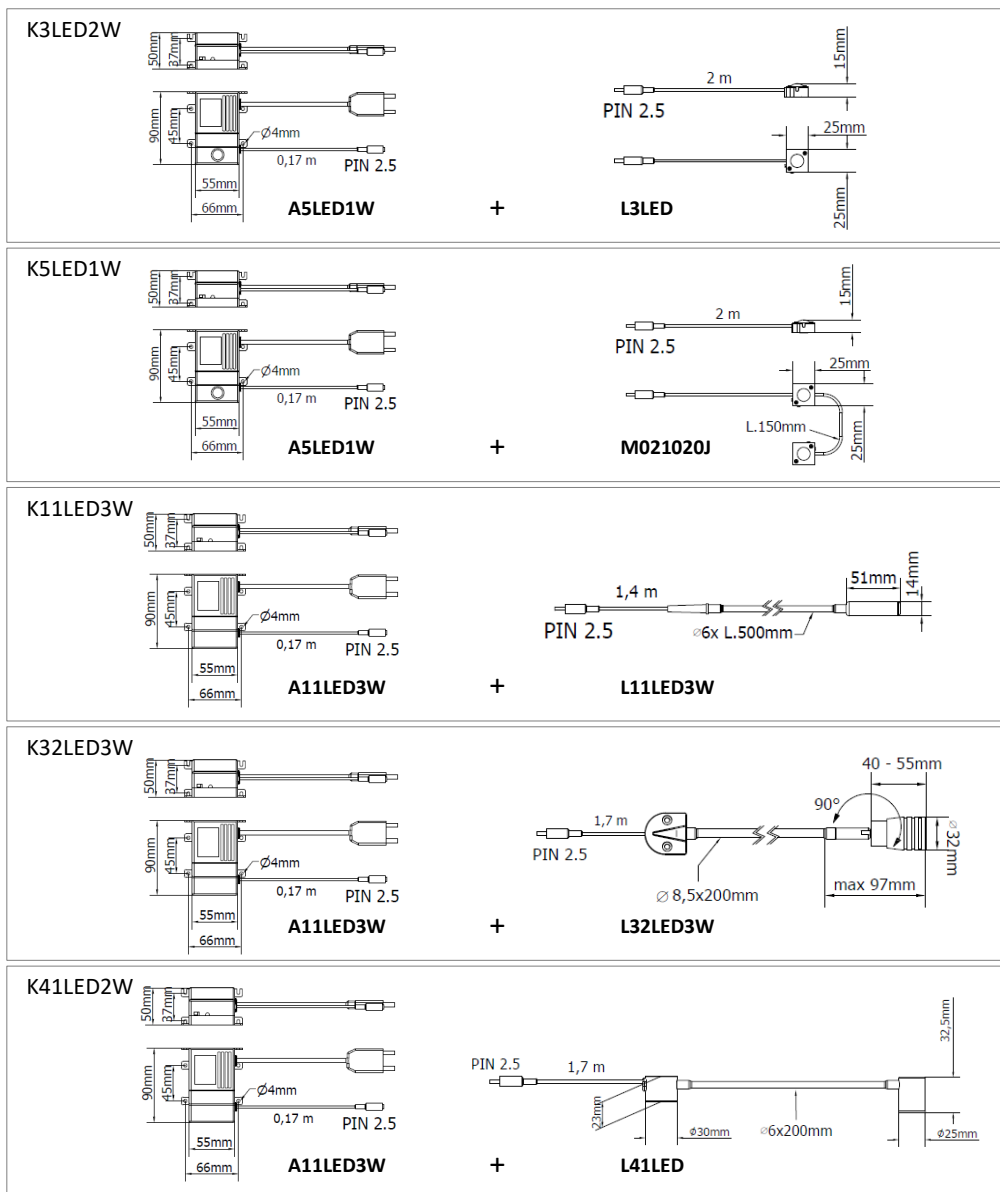
- Reperire il codice nel marchio posto sul retro dell'apparecchio di illuminazione;
- Comparare e ricavare il tipo di modello dalla tabella sotto;
- Nel marchio è identificata la settimana e l'anno di produzione dell'apparecchio.

*N.B. conservare le etichette della lampada per la gestione in caso di reclamo*

KIT LED						
Model	Optics	Power	E Connection	Weight	Driver LED	LED Fixing
K3LED2W	120 °	2 W	EUROPLUG + PIN 2.5	0.93 lb (0.45 kg)	external	magnetic
K5LED1W	120 °	2 W	EUROPLUG + PIN 2.5	0.89 lb (0.40 kg)	external	magnetic
K11LED3W	adjustable	3 W	EUROPLUG + PIN 2.5	1.01 lb (0,5 kg)	external	clip
K32LED3W	adjustable	3 W	EUROPLUG + PIN 2.5	1.16 lb (0.6 kg)	external	screws
K41LED2W	40 °	2 W	EUROPLUG + PIN 2.5	1.1 lb (0.55 kg)	external	magnetic

## 4. Guida all'installazione

### 4.1 Dimensioni lampade





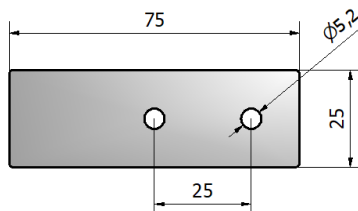
## 4.2 Installazione



### ATTENZIONE

**La caduta della lampada può causare danni personali e materiali**

- Per l'installazione della lampada utilizzare solo idonei elementi di fissaggio acquistabili presso il fornitore.
- Installare correttamente gli accessori di fissaggio.



Piastrina in ferro brunito fornita con il Kit.

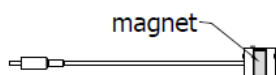


### AVVERTENZA

**Prima di procedere all'installazione disinserire sempre l'energia elettrica.**

### 4.2.1 Installazione K3LED2W e K5LED1W

Nella parte posteriore, i moduli LED sono provvisti di un magnete in neodimio che permette il fissaggio magnetico della lampada ad una struttura metallica. Il kit è comprensivo anche di una staffetta in metallo che può essere fissata con due viti nel caso non vi fossero superfici su cui far aderire la parte magnetica.



### 4.2.2 Installazione K11LED3W

Il kit è fornito di clips utilizzabili per il fissaggio dello stelo flessibile sulla macchina.

Clips

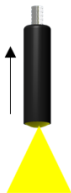


Regolazione dell'ampiezza del fascio luminoso.

Facendo scorrere il tubetto in plastica è possibile regolare l'ampiezza del fascio luminoso.



Luminosità concentrata



Luminosità diffusa

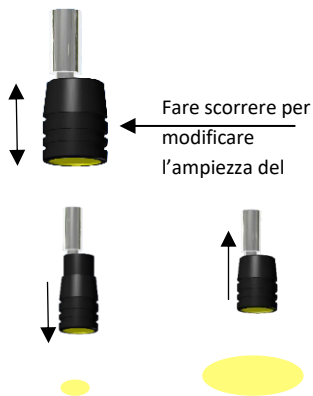
### 4.2.3 Installazione K32LED3W

Lo spot luminoso può essere fissato con la base a mezzauna terminale. Fissaggio con viti.



#### Regolazione dell'ampiezza del fascio luminoso.

Facendo scorrere la parte esterna dello spot è possibile regolare l'ampiezza del fascio luminoso.



Luminosità concentrata

Luminosità diffusa

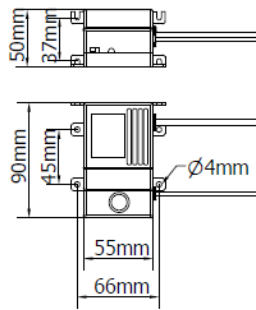
### 4.2.4 Installazione K41LED2W

La base della lampada è provvista di magneti in neodimio che permette il fissaggio magnetico ad una struttura metallica.



### 4.2.5 Installazione alimentatore

Fissare l'alimentatore alla struttura dedicata. Seguire le indicazioni per gli interassi dei fori di fissaggio.



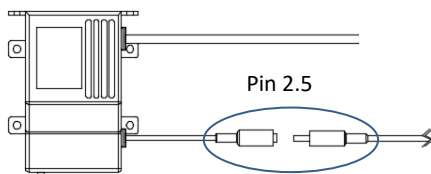
**AVVISO****Danneggiamento o distruzione dell'apparecchio.**

- Verificare periodicamente i sistemi di fissaggio e il serraggio delle viti.
- Le staffe di fissaggio per la lampada sono disponibili come accessori. Per ulteriori dettagli visitare il sito [www.ccealights.com](http://www.ccealights.com)

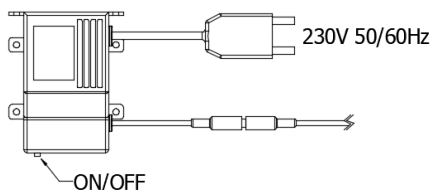
**5. Collegamento elettrico****AVVERTENZA****Danni materiali causati da errori di cablaggio provocano danneggiamento della lampada.**

- Il collegamento elettrico deve essere realizzato da personale qualificato.
- Utilizzare sempre il cavo di alimentazione fornito con la lampada.
- Per l'alimentazione dei moduli LED utilizzare sempre gli alimentatori forniti con il KIT.
- Rispettare il range di tensione di alimentazione in ingresso alla lampada.

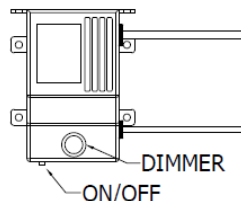
Dopo aver fissato l'alimentatore e la lampada, collegare la lampada all'alimentatore.



Collegare quindi l'alimentatore alla presa di corrente e accendere il dispositivo.

**Versione dimmerabile**

Per i KIT K3LED2W e K5LED1W l'alimentatore è provvisto di dimmer per la regolazione dell'intensità luminosa



## 6. Risoluzione dei problemi

Se la lampada non si accende:

- Verificare se il sistema di illuminazione è collegato alla tensione di alimentazione.
- Verificare il corretto cablaggio

Se la lampada è difettosa contattare il servizio tecnico di assistenza in CCEA.

**Assistenza tecnica CCEA**  
Tel. +39 0444 572083  
[ccea@ccealights.com](mailto:ccea@ccealights.com)  
[www.ccealights.com](http://www.ccealights.com)

## 7. Sostituzione della sorgente luminosa

L'eccezionale durata della sorgente luminosa a LED, oltre le 60.000 ore, non rende necessaria la sostituzione dei circuiti LED nel corso della vita della lampada. Se si presentasse la necessità di sostituire la sorgente a LED per cause non coperte da garanzia, contattare C.C.E.A. oppure rivolgersi al proprio rivenditore di fiducia.

## 8. Manutenzione e pulizia del prodotto



### AVVERTENZA

**Prima di procedere alla manutenzione disinserire sempre l'energia elettrica.**

La lampada non necessita di particolari operazioni di manutenzione.

- Per la pulizia della lampada, dopo lo spegnimento, attendere che tutte le parti si siano raffreddate.
- Utilizzare un panno morbido per non rigare le superfici e detersivi non aggressivi.

### AVVISO

**Danni materiali da infiltrazioni provocano il danneggiamento della lampada.**

## 9. Riparazione

### AVVISO

#### **Danni materiali da errate riparazioni provocano il danneggiamento della lampada.**

- Le operazioni di riparazione devono essere effettuate dal produttore o da personale qualificato.
- Utilizzare pezzi di ricambio autorizzati dal produttore.

- Installazione e /o funzionamento secondo modalità diverse da quelle riportate nel manuale d'uso;
- Riparazioni o tentativi di riparazione da parte di personale non autorizzato dalla CCEA Srl;
- Funzionamento delle attrezzature in condizioni ambientali diverse da quelle specificate nel manuale utente;
- Infiltrazioni di liquidi all'interno della lampada;
- Mancata osservanza delle precauzioni da prendere per il trasporto e la spedizione del reso in riparazione (si raccomanda di utilizzare l'imballaggio originale).

## 10. Garanzia

### **Termini di garanzia**

Nel corso della vita del prodotto, CCEA garantisce le operazioni di controllo e riparazione da eseguire esclusivamente presso il Servizio Tecnico CCEA o presso un rivenditore ufficiale autorizzato. Pertanto, conservare etichette e custodie delle lampade per le operazioni eventuali di riparazione.

Costi relativi alle riparazioni e alle parti di ricambio verranno comunicati dopo le attività di analisi dei guasti.

La garanzia non copre:

- Le spese di trasporto, di imballaggio e di spedizione;
- Deterioramento o danni causati da:

### **Durata della garanzia**

CCEA srl garantisce i suoi prodotti per un periodo di due anni dalla data di consegna, e nello specifico che i prodotti non presentano difetti di fabbricazione e di funzionamento.

## 11. Smaltimento

Le apparecchiature elettriche ed elettroniche devono essere sottoposte a raccolta separata e non possono essere smaltite come rifiuti urbani, secondo quanto previsto dalla Direttiva 2012/19/Ue. Pertanto, questa apparecchiatura e tutti i suoi componenti, i sottosistemi e i materiali di consumo che sono parte integrante del prodotto, nel momento in cui si assume la decisione di disfarsene, devono essere portati ai

centri locali di raccolta per gli adeguati trattamenti di smaltimento, secondo quanto previsto dalla normativa vigente. Per conoscere dove sono situati i centri suddetti, è opportuno chiedere informazioni presso gli uffici comunali di residenza.




## 12. Dati tecnici

**NOTA:** valgono i dati riportati sull'etichetta della lampada

Alimentazione	230 Vac 50/60 Hz
Potenza	2 -3 W (vedere etichetta)
Colore luce	5000 K
CRI	80
Temperatura Funzionamento	-20 + 45 °C

Per altri valori vedere tabella pag.7

## 13. Simboli

<b>CE</b>	Marchatura di conformità CE
	Apparecchiatura in classe di isolamento II
<b>IP40</b>	Grado di protezione IP40

## 14. Dichiarazione di conformità

C.C.E.A. SRL, via Piave, 2 - 36077 Altavilla Vicentina (VI) - P.I. e C.F. 02374040240 dichiara sotto la propria responsabilità che il sistema di illuminazione serie K3LED2W – K5LED1W – K11LED3W – K32LED3W – K41LED2W al quale questa dichiarazione si riferisce è conforme alla direttiva 2014/35/UE riguardante le disposizioni sulla bassa tensione e alla direttiva 2014/30/UE riguardante la compatibilità elettromagnetica, ed in particolare alle seguenti normative:

- **Direttive:**



**Direttiva Macchine 2006/42/EC**  
**Direttiva bassa tensione 2014/35/UE**  
**Direttiva EMC 2014/30/EU**

- **Normative:**

- CEI EN 60598-1 “Apparecchi di illuminazione. Parte 1: Prescrizioni generali e prove”
- CEI EN 60598-2-4 “Apparecchi di illuminazione. Parte 2: Prescrizioni particolari. Sezione 4: Apparecchi di illuminazione mobili di uso generale”.
- CEI EN 62031 “Moduli LED per illuminazione generale - Specifiche di sicurezza”.

Questo è un prodotto standard, e come tale costruito secondo una tabella di esecuzione del costruttore, che garantisce collaudi e prove distruttive allo scopo di renderlo sicuro, funzionale e duraturo nel tempo.

C.C.E.A. SRL declina ogni responsabilità derivante da manomissione e/o scorretto utilizzo del dispositivo.

Data: \_\_\_\_\_

Settimana di produzione: \_\_\_\_\_

Codice: \_\_\_\_\_

**C . C . E . A . s r l**  
Via Piave, 2  
36077 Altavilla Vicentina (VI) - Italy  
Tel. ++39 0444 572083  
Fax. ++39 0444 572337  
E-mail: ccea@ccealights.com  
www.ccealights.com